

# **SICHERHEITS- UND NOTFALLKONZEPT**

## **[GWÄRB 23, 12.05. bis 14.05.23]**

### **1. Grundsatz**

Das Veranstaltungskonzept für Gwärb 23 (Gewerbeausstellung Huttwil, Wyssachen und Dürrenroth) soll den Festablauf und das Sicherheitsprozedere abbilden. Mit Hilfe des vorliegenden Konzepts soll der Schutz der Teilnehmenden, Gäste und Helferinnen und Helfern gewährleistet werden. Es stellt im Ereignisfall die Koordination der anstehenden Aufgaben dar und definiert für die einzelnen Ereignistypen vordefinierte Prozessabläufe. Der Chef Sicherheit stellt im Ereignisfall die reibungslose Zusammenarbeit zwischen den externen Interventionskräften sicher und verständigt/orientiert das Organisationskomitee.

### **2. Verantwortlichkeiten**

Die oberste Verantwortung obliegt dem Präsidenten des Organisationskomitees. Zusammen mit dem Vize-Präsidenten, dem Chef Bau, dem Chef Sicherheit und dem Sekretarian bilden sie den Krisenstab für ausserordentliche Lagen.

Der Krisenstab oder einzelne Mitglieder sind berechtigt, geeignete Massnahmen zur Bewältigung der Ereignisse einzuleiten (z.B. Evakuation) und bei Bedarf die Behörden zu informieren.

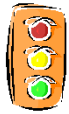
### **3. Ereignistypen**

Folgende definierte Ereignisse werden im Konzept einem definierten Prozessablauf unterstellt:

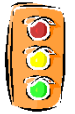
- Personenschaden (medizinischer Notfall)
- Brand
- Sturm, Elementarschaden
- Raufhandel, Massenschlägerei, Sachbeschädigungen
- Stromausfall

### **4. Alarmierung**

Die Alarmierung für die einzelnen Ereignistypen wird gemäss Ablaufschema definiert (Anhang 1 – 5). Die Erreichbarkeit der bekannten Notfallnummern für Polizei (117), Sanität (144) und Feuerwehr (118) sind durch das Mobiltelefonnetz auf dem Festgelände sichergestellt.



# Alarmierungsregeln



- 1. Schauen** → Ruhe bewahren und Überblick verschaffen
  
- 2. Denken** → Eigenschutz beachten
  - Gefahr erkennen
  - Einsatz entsprechend planen und koordinieren
    - Prozessablaufschemata als Unterstützung beachten
  
- 3. Handeln** → Schützen bzw. Retten von Mensch und Tier hat oberste Priorität!
  - Sicherheitsmassnahmen vornehmen
  - Lebensrettende Sofortmassnahmen: ABCD – Regeln
  - Feuerwehr, Sanität, Polizei alarmieren
  - Verletzte überwachen und betreuen

Wichtige Angaben für Rettungsdienste:

<b>Wer:</b>	<b>Name, jetziger Standort, Telefon</b>
<b>Was:</b>	<b>Art des Schadens, Drohung, etc.</b>
<b>Wann:</b>	<b>Zeitpunkt des Schadenereignisses</b>
<b>Wo:</b>	<b>Genauere Bezeichnung des Unfallortes</b>
<b>Wie viele:</b>	<b>Anzahl und Art der Betroffenen, evtl. Alter der Verletzten</b>
<b>Weiteres:</b>	<b>Weitere drohende Gefahren</b>

### Krisenstab:

OK Präsident	Luginbühl Hannes	079 715 26 38
Vize Präsident	Schulze Roger	079 560 91 56
Chef Bau	Meister Lukas Heiniger Martin	079 206 27 22 079 232 68 30
Chef Sicherheit	Keller Stefan	079 289 48 44
Sekretärin	Trüssel Ursula	079 478 76 93

### Übersicht Festgelände / Situationsplan

Im nachfolgenden Konzept (Seite 12 ) wird ein Übersichtsplan des Festgeländes integriert.

### Partnerorganisationen Ereignis:

- Ärztlicher Notfalldienst: 0900 57 67 47 (Fr. 3.23 / Min)  
061 485 90 00
- Rettungsdienst: 144
- Feuerwehr: 118
- Kantonspolizei Bern: 117
- Regierungsstatthalteramt Ob- und Nid- u. Aargau: 031 636 26 27
- Energielieferant: IBH Huttwil
- ARA Eymatte: 062 923 77 60
- Rega: 1414
- Hotline Meteo Schweiz: 0900 162 333 (Fr. 2.90 / Min)

### Anweisungen der Notfallorganisation:

Den Anweisungen der Verantwortlichen bei Ereignissen oder Notfällen ist unbedingt Folge zu leisten. Fehlverhalten können strafrechtliche oder zivilrechtliche Folgen haben.

### **Inkrafttreten:**

Das Veranstaltungskonzept wurde an der OK Sitzung vom 23.02.2023 genehmigt und gilt für die gesamte Dauer der Veranstaltung, inklusive Vor- und Nacharbeiten.  
Die Ressortverantwortlichen sind für die Instruktion ihres gesamten Personals vor Festbeginn verantwortlich.

### **Verteiler:**

- Dem Organisationskomitee zur Genehmigung
- Den Ressortverantwortlichen zur Instruktion und Anschlag
- Den involvierten Behörden/Organisationen zur Kenntnis

# **Unterschriften Organisationskomitee**

**Genehmigt durch das Organisationskomitee am 23.02.2023**

Luginbühl Hannes, OK Präsident

Trüssel Ursula, Sekretärin

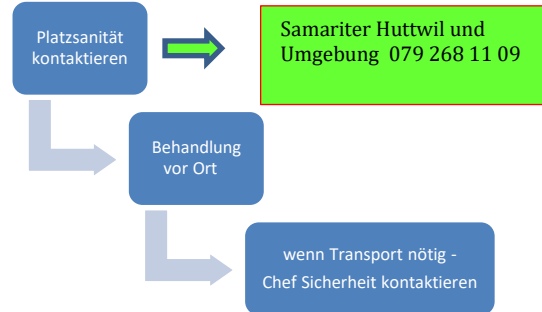
### **Anhänge:**

- Ereignis – Prozessabläufe
- Notfallkarten
- Sicherheitskonzept (Übersicht / Pläne)
- Evakuationskonzept (Übersicht / Pläne)
- Verkehrskonzept (Übersicht / Pläne)
- BLS-AED-SRC Algorithmus 2015
- Notfall-Nummern

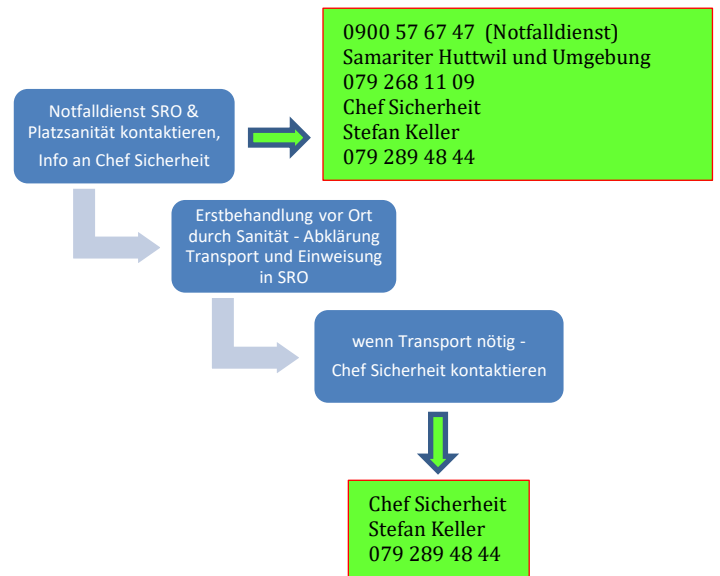
## Anhang 1: Personenschaden

### Notfallkarte „Medizinische Notfälle“ beachten

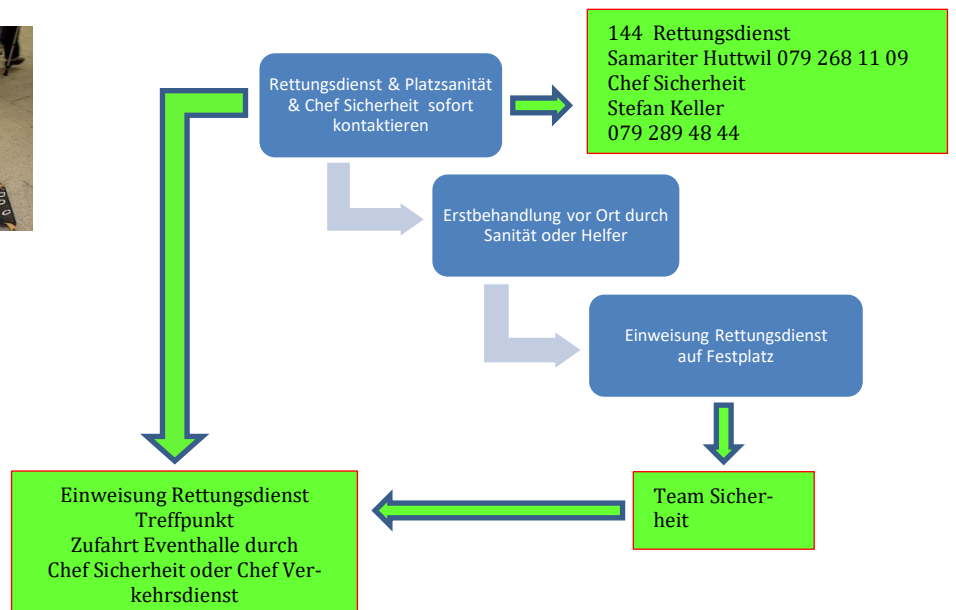
#### a) Bagatellverletzung



#### b) Leichte bis mittlere Verletzung



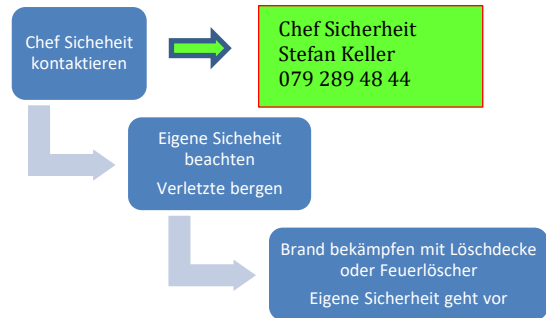
#### c) schwere Verletzung oder Herz - Kreislaufversagen



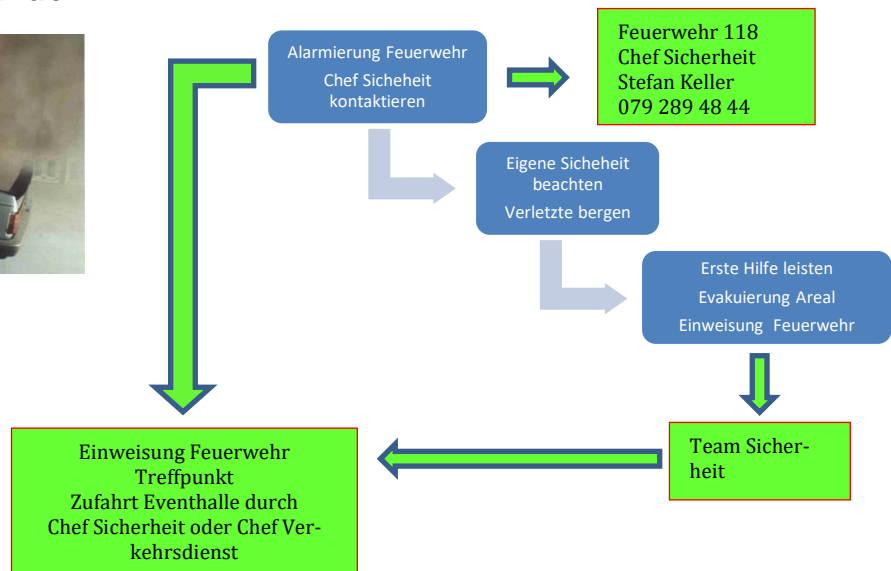
## Anhang 2: Brand

### Notfallkarte „Brandfall“ beachten

#### a) Kleinbrand



#### b) Alle anderen Brände



## Anhang 3: Sturm & Elementarschaden

### Notfallkarte „Evakuierung“ und Karte „Sammelplatz Evakuierung“ beachten

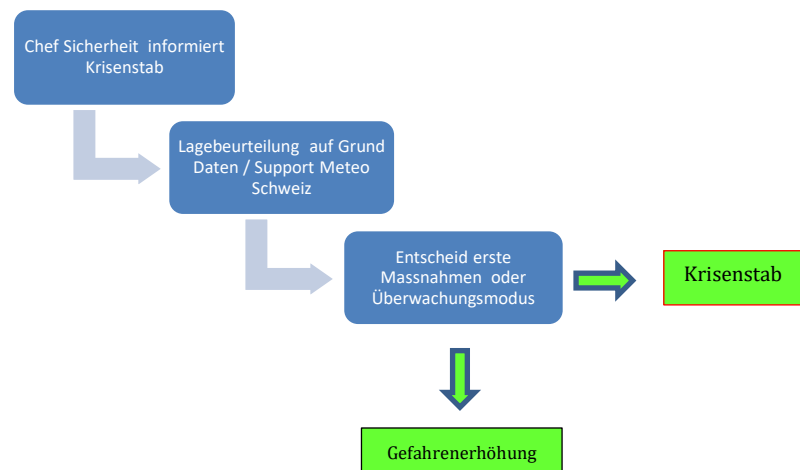
Zur Beurteilung der Wetterlage und der Gefahren für den Festbetrieb wird auf das Beurteilungsschema von Meteo Schweiz und deren Informationsplattformen auf dem Internet abgestützt. Es wird ein Dienstleistungsvertrag mit Meteo Schweiz abgeschlossen, betreffend professionellem meteorologischem Support während dem Festbetrieb.

#### Gefahrenklassifikation:

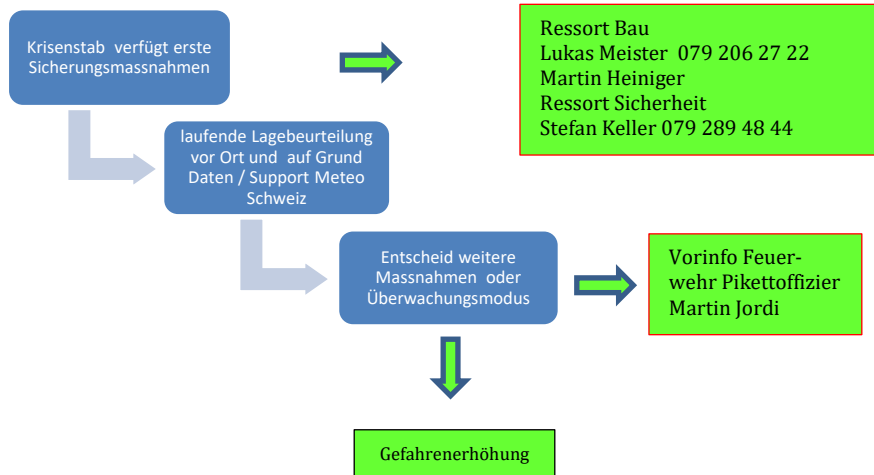
1	<b>Stufe 1</b> keine oder geringe Gefahr	Die Wetterentwicklung bleibt innerhalb des für die Jahreszeit üblichen Rahmens. Auch wenn kein Gefahrenhinweis vorliegt, können lokal trotzdem gefährliche Wettersituationen auftreten.
2	<b>Stufe 2 (gelb)</b> Mässige Gefahr	Es wird eine gefährliche Wetterentwicklung erwartet mit Wettererscheinungen, die aber innerhalb des für die Jahreszeit üblichen Intensitätsbereiches liegen.
3	<b>Stufe 3 (orange)</b> Erhebliche Gefahr	Es wird eine gefährliche Wetterentwicklung erwartet mit Wettererscheinungen, die am Rand des für die Jahreszeit üblichen Intensitätsbereiches liegen.
4	<b>Stufe 4 (rot)</b> Grosse Gefahr	Es wird eine gefährliche Wetterentwicklung erwartet mit Wettererscheinungen von ungewöhnlicher Stärke.
5	<b>Stufe 5 (dunkelrot)</b> Sehr grosse Gefahr	Es wird eine gefährliche Wetterentwicklung erwartet mit Wettererscheinungen von ausserordentlich grosser Intensität.

#### Lagebeurteilungen ab:

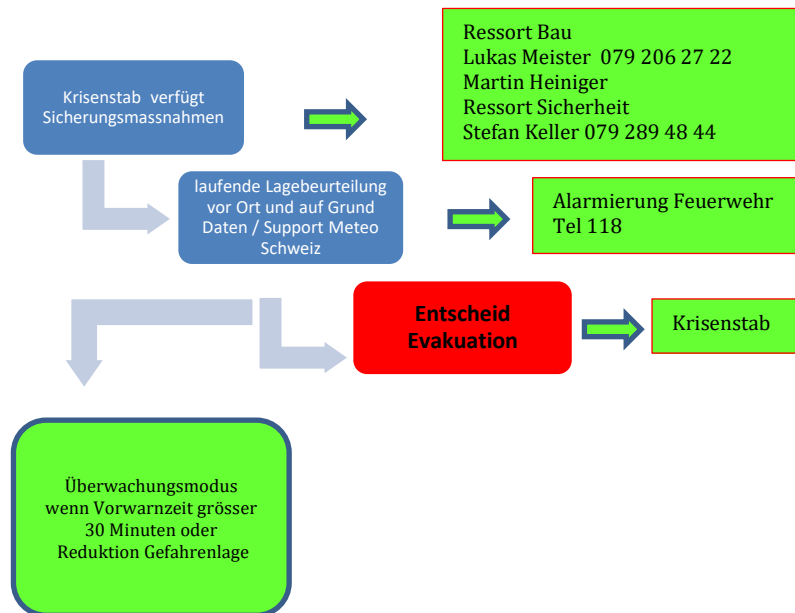
3 **Stufe 3 (orange)**  
Erhebliche Gefahr



**4 Stufe 4 (rot)**  
Grosse Gefahr



**5 Stufe 5 (dunkelrot)**  
Sehr grosse Gefahr



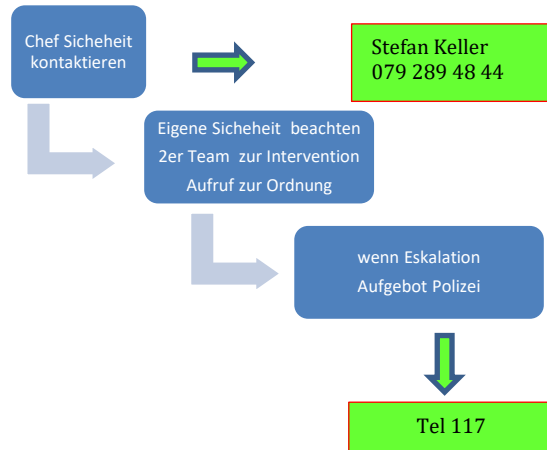
**Interventionsteam Bau:**  
 Lukas Meister 079 206 27 22  
 Martin Heiniger 079 232 68 30

**Interventionsteam Sicherheit:**  
 Stefan Keller 079 289 48 44  
 Beat Leibundgut 079 395 29 59

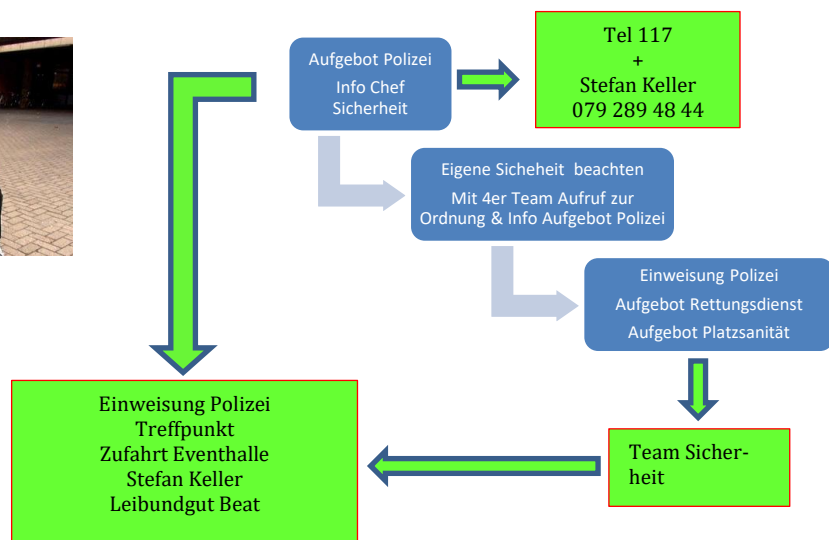


## Anhang 4: Raufhandel, Massenschlägerei, Sachbeschädigungen

### a) Gerangel, Hahnenkämpfe



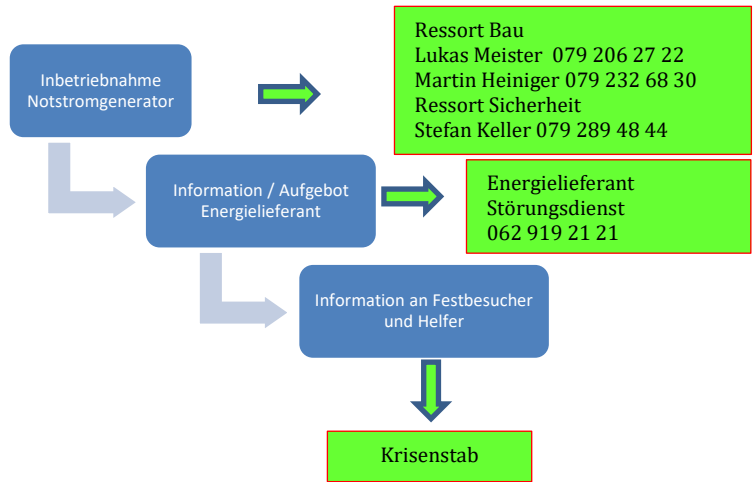
### b) Schlägerei, Massenschlägerei



### c) Sachbeschädigungen



## Anhang 5: Stromausfall



### Interventionsteam Bau:

Lukas Meister 079 206 27 22  
 Martin Heiniger 079 232 68 30

### Interventionsteam Sicherheit:

Stefan Keller 079 289 48 44  
 Beat Leibundgut 079 395 29 59

# Brandfall

- Regeln:**
- Ruhe bewahren!
  - Selbstschutz vor Objektschutz!
  - Menschenrettung vor Brandbekämpfung!



## 1. ALARMIEREN

**Notruf 118**

- **Brand Festareal .....**
- Was brennt?
- Sind Menschen in Gefahr? Wie viele?
- Wer meldet?



## 2. RETTEN

- Verletzten / Behinderten helfen
- Gefahrenstelle verlassen
- Gekennzeichnete Fluchtwege benutzen
- Stark verqualmte Räume gebückt/kriechend verlassen



## 3. LÖSCHEN

- Brand bekämpfen mit nächstem Feuerlöscher oder Löschdecke (sofern eigene Sicherheit nicht gefährdet)
- **Chef Sicherheit Stefan Keller 079 289 48 44** sofort informieren
- Eintreffende Feuerwehr zum Brandort lotsen (Einweisungsposten bei Anfahrtsweg aufstellen)
- Anordnungen der eintreffenden Feuerwehr befolgen



## 4. ERSTE HILFE

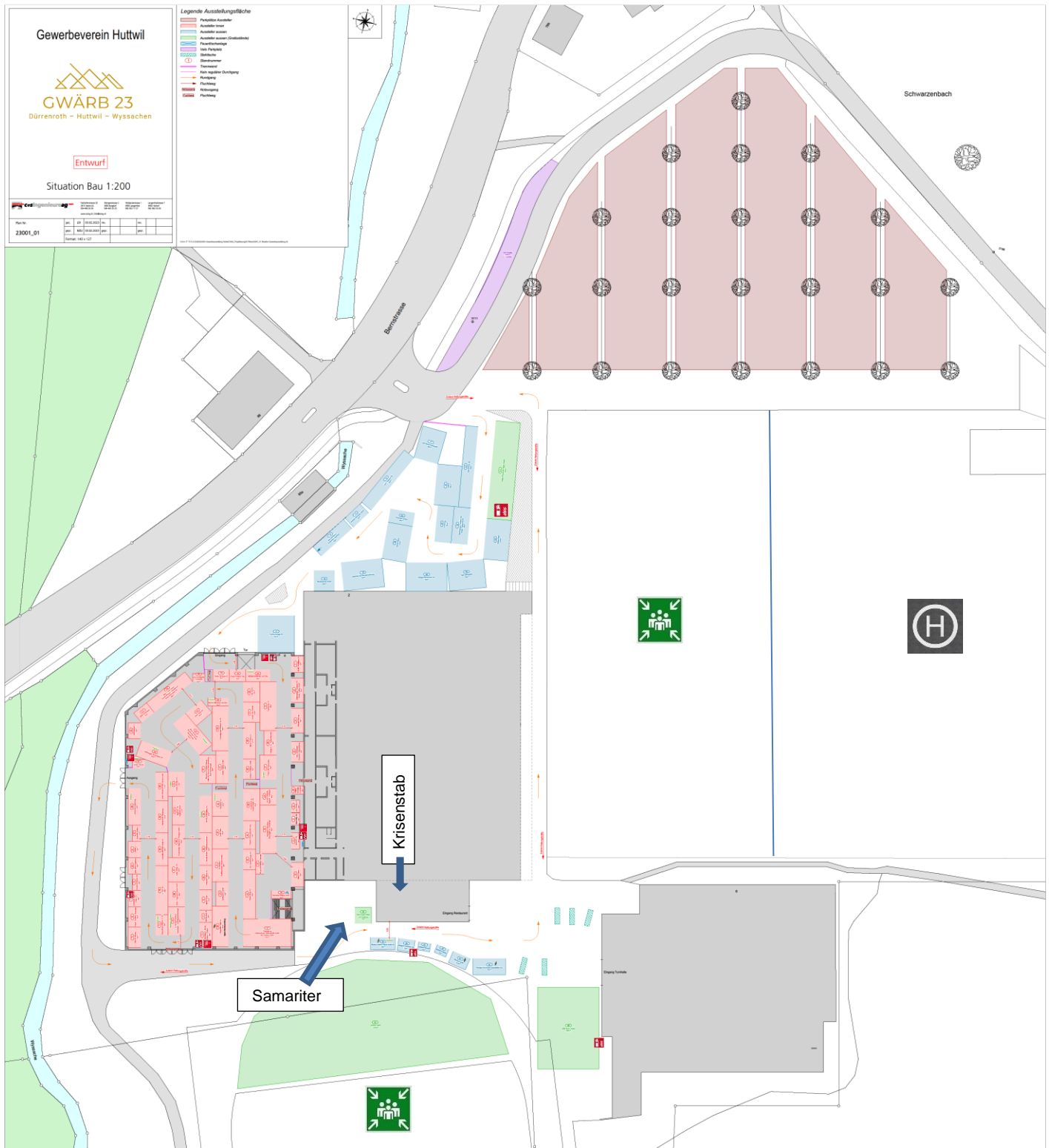
⇒ siehe „Medizinische Notfälle“



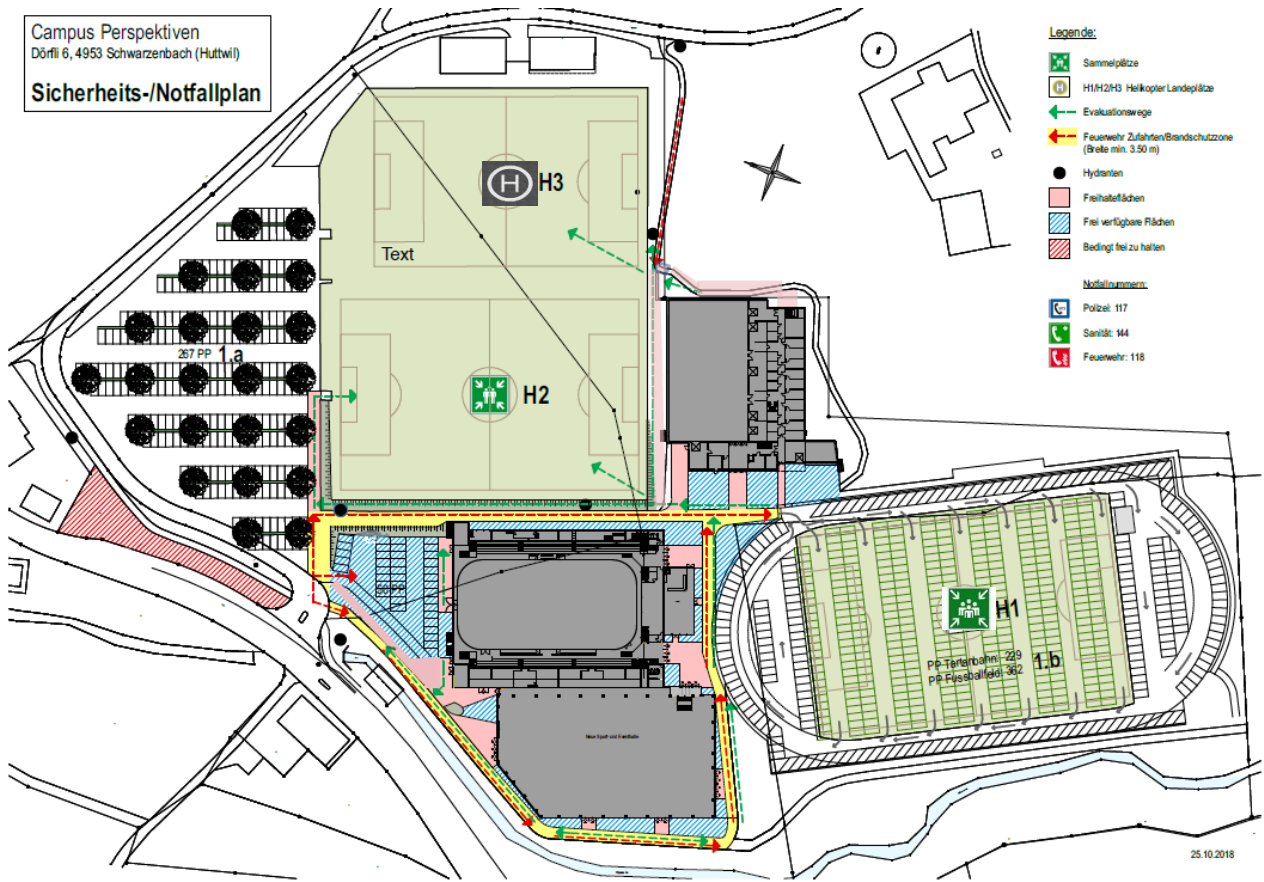
## 5. EVAKUATION

⇒ siehe Folgeseite „Evakuation“

# Sicherheitskonzept (Grundrissplan)



Campus Perspektiven
   
 Dürfil 6, 4953 Schwarzenbach (Huttwil)
   
**Sicherheits-/Notfallplan**



25.10.2018

# Sicherheitskonzept (Sicherheitsrelevante Angaben)

## Während Öffnungszeiten Gwärb 23

Während den Öffnungszeiten der Gwärb 23 wird kein Sicherheitsdienst benötigt. Die Kantonspolizei Bern, Polizeiwache Huttwil ist an einem Stand mit Mitarbeitern vor Ort. Sollte sich während den Öffnungszeiten der Gwärb 23 ein sicherheitsrelevantes Problem auftreten, können die Polizisten vor Ort erste Massnahmen ergreifen.

## Einsatzzeiten Sicherheitsdienst Procustos

2er Patrouille mit Hund

Freitag: 12.05.23, 22:00 Uhr bis 08:00 Uhr

Samstag: 13.05.23, 22:00 Uhr bis 08:00 Uhr

## Einsatzzeiten Samariter Huttwil und Umgebung

Stand 88 Samariter

2 Samariter kontinuierlich vor Ort

Erreichbarkeit: 079 268 11 09

Freitag: 12.05.23, 17:00 Uhr bis 23:30 Uhr

Samstag: 13.05.23, 09:00 Uhr bis 23:30 Uhr

Sonntag: 14.05.23, 09:00 Uhr bis 17:00 Uhr

## Standort Krisenstab

Bei einem allfälligen Ereignis befindet sich das KP-Krisenstab im Restaurant der Eisbahn.

## Aussteller

Sämtlichen Ausstellern werden Notfallkarten inkl. Fact Sheet «Verhalten bei Notfällen» abgegeben.

## Evakuierung

Im Falle einer nötigen Evakuierung werden die entsprechenden Durchsagen per Megafon durch den Krisenstab erfolgen.

# Evakuuation

Muss das Gebäude z.B. wegen Sturm oder Brand evakuiert werden, ist den Anweisungen des Sicherheitspersonals unbedingt Folge zu leisten.



**„Notfall! Festareal / Zelt sofort verlassen“**

**5 Min  
Zeit!**

**Was muss jede Person bei Evakuationsbefehl wissen und tun?**

- Wo ist mein Sammelplatz / Treffpunkt (Planbeilage)
- Behinderten / Verletzten helfen
- Persönliche Effekten (Jacke, Schlüssel, Handtasche, Briefftasche) ergreifen und Festzelt / Festareal ruhig und ohne Panik verlassen
- Fremdpersonen anweisen und hinausbegleiten
- Am Sammelplatz den Anordnungen des Sicherheitspersonals Folge leisten

**Was  
noch?**

- Chef Sicherheit Stefan Keller 079 289 48 44 sofort informieren (wenn nicht vor Ort)!**
- Keine Eigeninitiative zur Bewältigung der Krisensituation entwickeln!

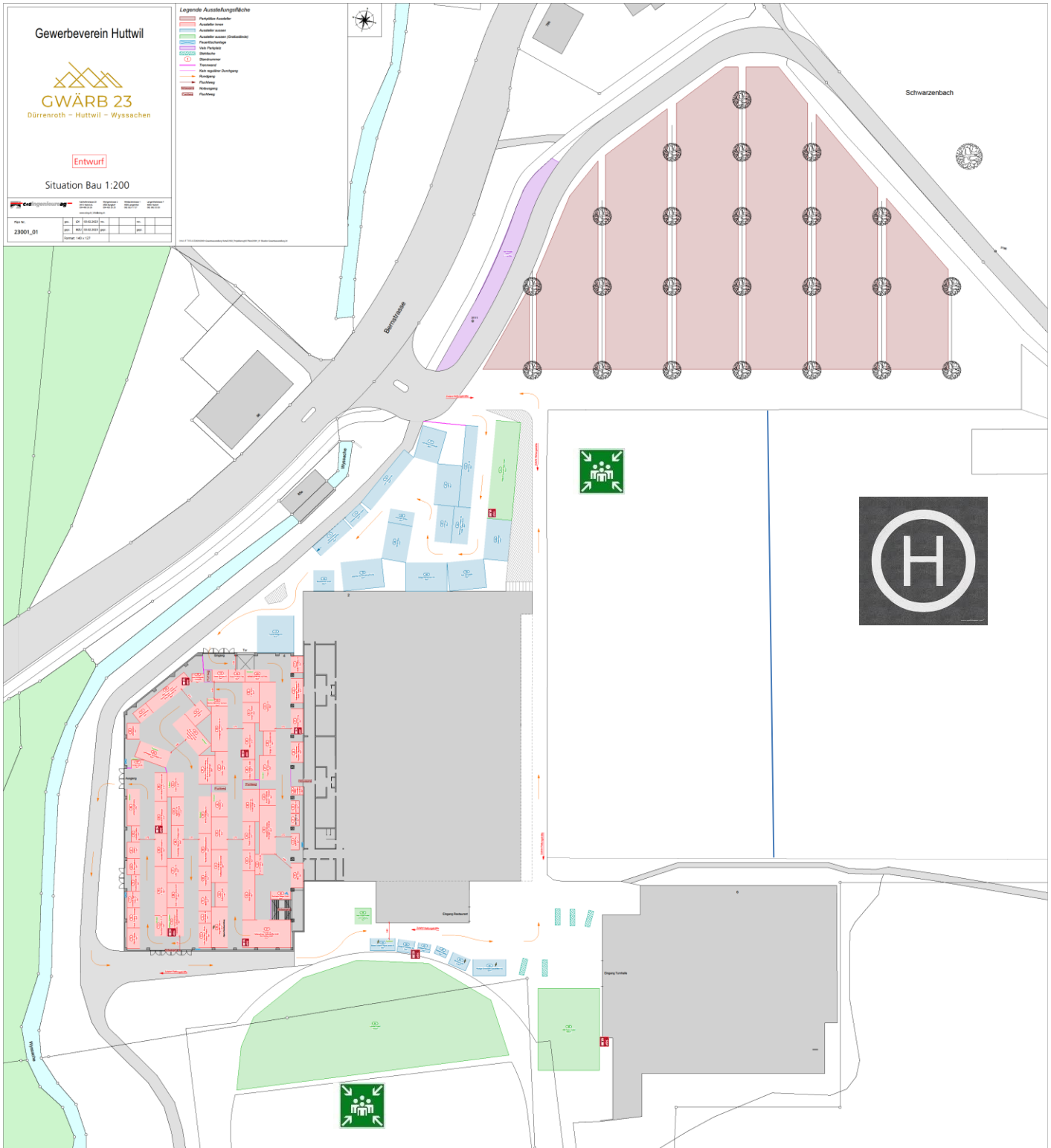


**Bei der Sammelplatzorganisation melden!**

- Alle Besucher, Aussteller und Helfer finden sich am Sammelplatz **„Sportplatz 400 Meter Bahn / Fussballplatz oberhalb Eishalle“** ein (⇒ Planbeilage)
- Die Notunterkunft darf erst auf Anordnung oder nach Abmeldung verlassen werden!
- Der Krisenstab verständigt die Behörden bei Bedarf



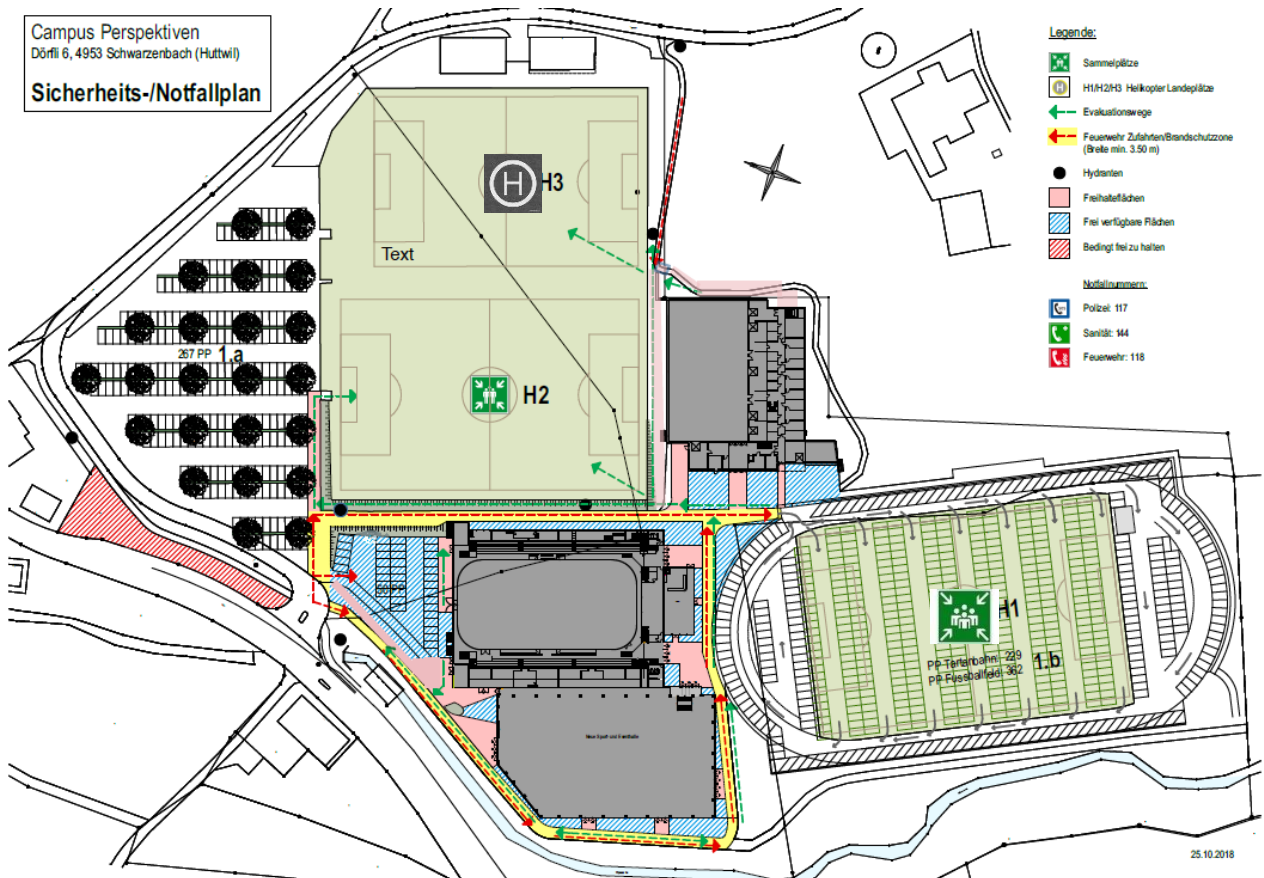
# Sammelplatz Evakuation





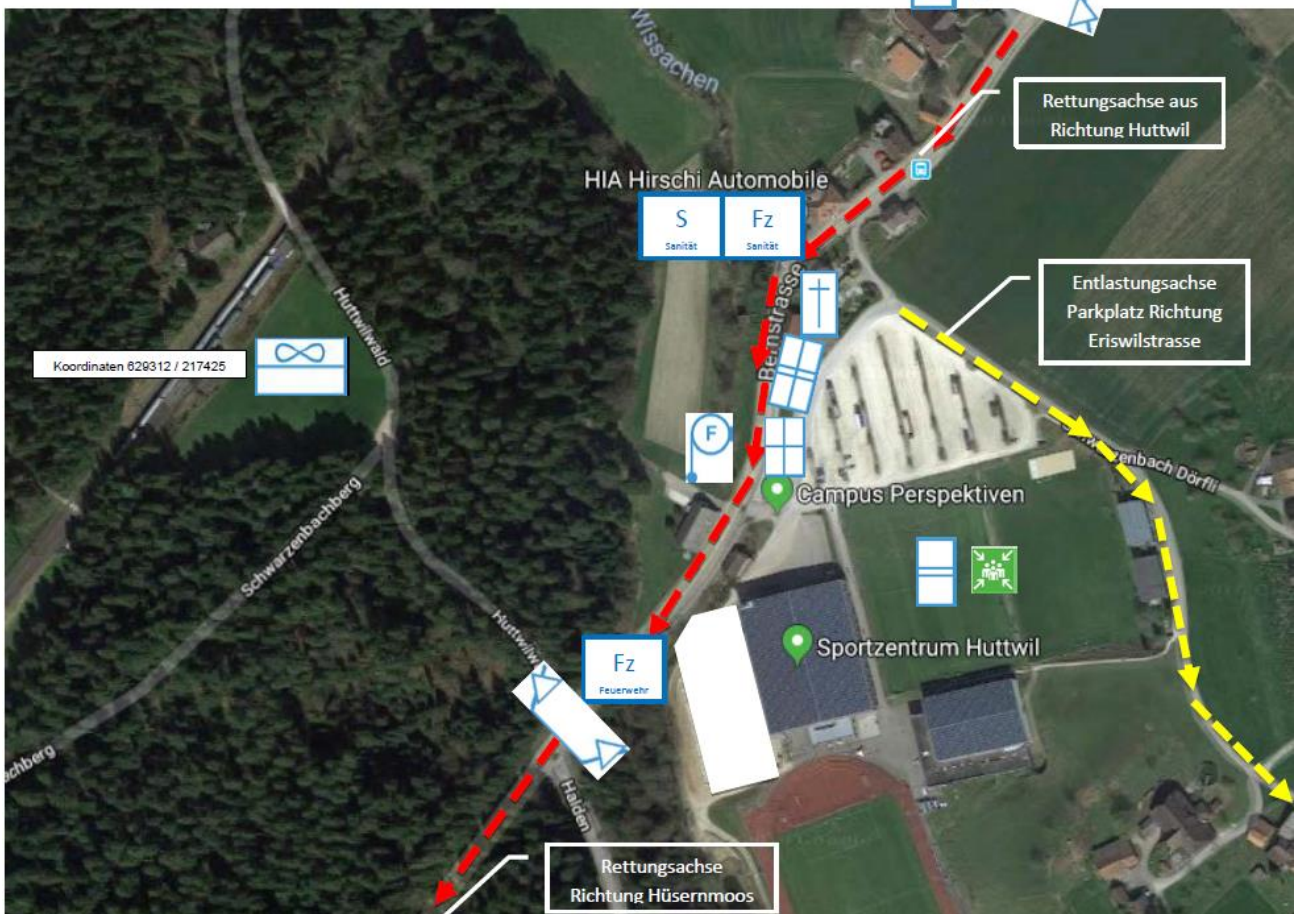
Campus Perspektiven  
Dörfli 6, 4953 Schwarzenbach (Huttwil)

**Sicherheits-/Notfallplan**



Campusperspektiven- Schwarzenbach/ Huttwil  
Schadenplatzorganisation für Abspracherapport im Grossereignis

Stand 17.08.2018



## **Schadenplatzorganisation durch die Blaulichtorganisationen**

Um die Gliederung und Organisation des Schadenplatzes zu erleichtern werden für das Grossereignis auf dem Campus Perspektiven Schwarzenbach/ Huttwil am Dörfli, folgende Absprachepunkte definiert.

### **Rettungsachse**

Die Rettungsachse verläuft von Huttwil auf der Bernstrasse in Richtung Hüsernmoos

### **Absperrungen**

1. Es erfolgt eine grossräumige Absperrung im Bereich Huttwil ab der Feldstrasse/ Bernstrasse, sowie sämtlichen Nebenstrasse bis zum Campus Perspektiven
2. Ortsausgang Schwarzenbach an der Kreuzung Bernstrasse/ Haldenstrasse/ Huttwilwald

### **Patientensammelstelle/ Verwundetennest**

Die Patientensammelstelle wird entlang der Bernstrasse auf Seite Campus Perspektiven erstellt, parallel zum Car Parkplatz auf dem Wiesenstück und zwischen den beiden Velostreifen.

### **Sanitätshilfsstelle**

Die Sanitätshilfsstelle schliesst sich an die Patientensammelstelle entlang der Bernstrasse Richtung Huttwil an.

### **Sammelstelle Unverletzte**

Als Sammelstelle Unverletzte dienen in einer ersten Phase die beiden Sportplätze entlang des Parkplatzes.

### **Warteraum**

Warteraum des Rettungsdienstes für Personal und Fahrzeuge ist bei der Garage Automobile Hirschi HIA definiert. Die Rettungsfahrzeuge sollen sich entlang der Bernstrasse aufkolonieren.

Adresse Bernstrasse 80, 4953 Schwarzenbach Huttwil

Warteraum Fahrzeuge Feuerwehr ist von Häusernmoos herkommend am rechten Strassenrand ab der Abzweigung Huttwilwald bis kurz vor der Zufahrt zum Campus Perspektiven.

### **Standort KP Front**

Standort KP Front ist vis a vis von der Zufahrt zum Campus Perspektiven, auf dem gegenüberliegenden Areal und Waldzufahrtsweg (Eigentümer Firma Hirschi Automobile).

### **Campusperspektiven- Schwarzenbach/ Huttwil**

#### **Schadenplatzorganisation für Abspracherapport im Grossereignis**

Stand 20.08.2018 d. E.Rollwage

### **Sammelstelle Medien**

Als Sammelstelle Medien, ist das Schulhaus Schwarzenbach definiert worden.

Adresse Neuhausstrasse 15, 4950 Huttwil.

### **Helilandeplatz**

Der Helilandeplatz (Kapazität für vier Helis) liegt im Huttwilwald bei den ehemaligen Silos.

Koordinaten 629312/ 217425

### **Entlastungsachse für den Parkplatz beim Campus Perspektiven**

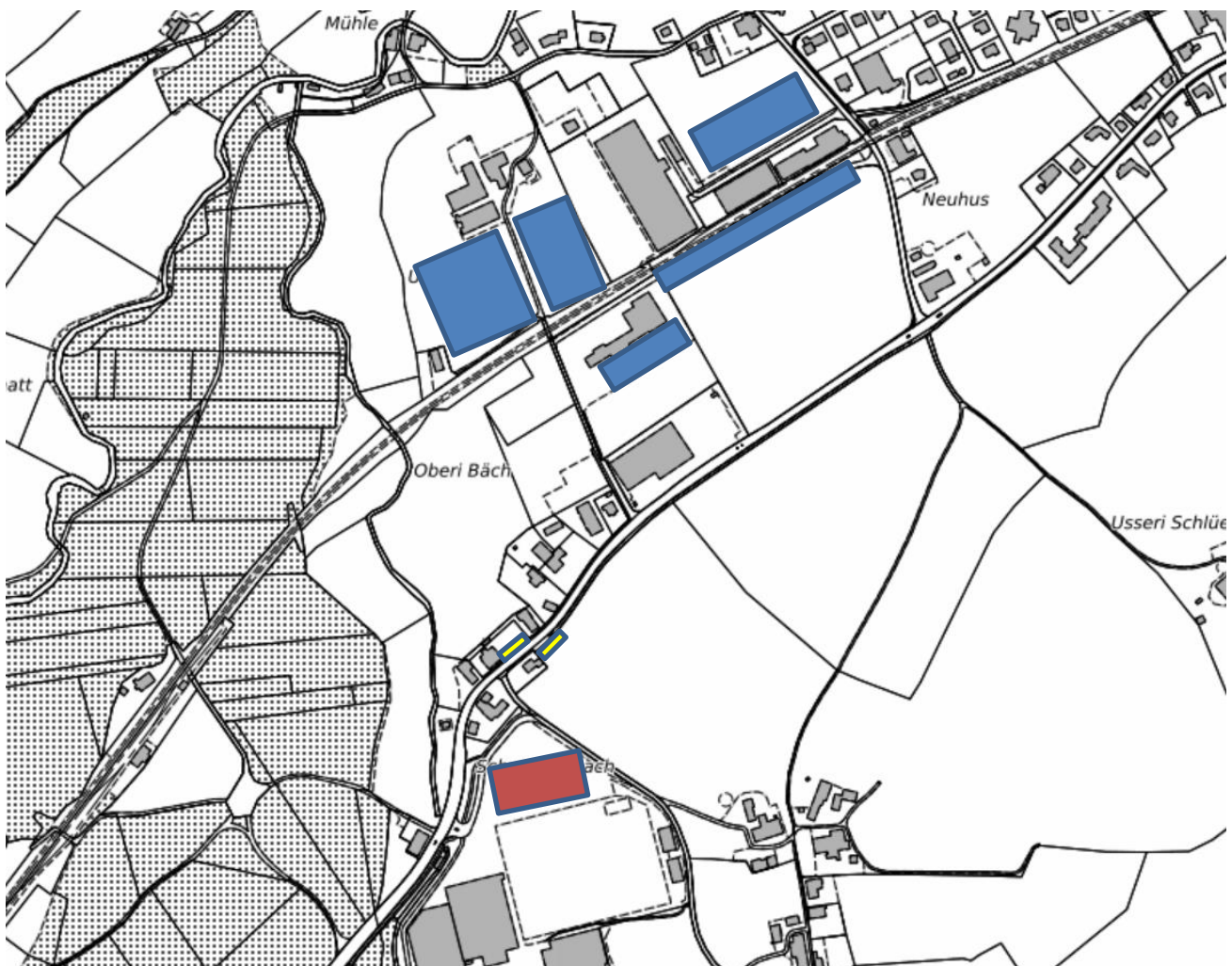
Die PW's der Besucher vom Campus Perspektiven werden vom Parkplatz über die Strasse Schwarzenbach Dörfli, Im Hager in Richtung Eriswilstrasse abgeleitet.

### **Sammelstelle Tote**

Standort für ein Sammelzelt liegt direkt hinter der Sanitätshilfsstelle entlang der Bernstrasse, zwischen Bernstrasse und Strasse Schwarzenbach Dörfli.



# Verkehrskonzept (Zufahrten / Parkplätze)



-  Besucherparkplätze
-  Bushaltestellen
-  Besucherparkplätze für Menschen mit besonderen Bedürfnissen / Zweiradparkplätze / Ausstellerparkplätze

## **Verkehrsregeldienst HRS**

Die Firma HRS verfügt über die nötigen Bewilligungen im Kanton Bern um einen Verkehrsregeldienst zu betreiben. HRS ist mit dem Veranstaltungsort und den Gegebenheiten bestens vertraut.

Einsatzzeiten Verkehrsregeldienst:

Freitag: 12.05.23, 17:00 bis 00:30 Uhr

Samstag: 13.05.23, 09:00 bis 00:30 Uhr

Sonntag: 14.05.23, 09:00 bis 18:00 Uhr

Anzahl Personen Verkehrsregeldienst:

Gestaffelte Anzahl an Personen im Verkehrsregeldienst (8 bis 15 Personen).

## **Zufahrt Festgelände / Parkplätze**

Mittels Signalisation wird via Bernstrasse der Verkehr zum Festgelände geführt.

Besucherparkplätze werden ab Bernstrasse via Silostrasse und Neuhausstrasse kontinuierlich aufgefüllt werden.

## **Besucherparkplätze**

Unteri Bäch ca. 1200 Parkplätze

Neuhausstrasse ca. 50 Parkplätze

Silos ca. 70 Parkplätze

Turnhalle Schwarzenbach ca. 100 Parkplätze

## **Parkmöglichkeit für Menschen mit besonderen Anforderungen**

Ca. 60 Parkplätze sind direkt beim Campus Perspektiven vorhanden. Durch den Verkehrsregeldienst erfolgt die Einweisung.

## **Zweiradparkplatz**

Direkt beim Campus Perspektiven.

## **Ausstellerparkplätze**

Parkplatz beim Campus Perspektiven wird als Ausstellerparkplatz genutzt. Nur mit Parkkarte erlaubt.

## **Fussgänger**

Der Weg von den jeweiligen Besucherparkplätzen bis zum Veranstaltungsort ist sicher via Nebenstrasse und Trottoir erreichbar. Hauptstrassenüberquerung über einen Fussgängerstreifen.

## ÖV

Busshaltstellen befinden sich auf Höhe der Bernstrasse 77 (Fahrtrichtung Huttwil) und Bernstrasse 78 (Fahrtrichtung Sumiswald).

Auf der Homepage [www.gwaerb-23.ch](http://www.gwaerb-23.ch) sind die Fahrpläne einsehbar.



# Medizinische Notfälle

**Schauen** Überblick verschaffen, Selbstschutz beachten!

**Denken** Gefahr erkennen → Einsatz planen



- Medizinischer **Notruf: 144**
- Festareal .....**
- Sanität Festplatz 079 .....** anbieten
- Chef Sicherheit Stefan Keller 079 289 48 44** anbieten/informieren (insbesondere bei Transportbedarf)

- Handeln**
- Sicherheitsmassnahmen für Verletzte, Helfer und Drittpersonen
  - Gefahrenquellen ausschalten:  
Strom/Gas/Feuer/Rauch
  - Erste Hilfe leisten gemäss BLS-AED-Richtlinien:

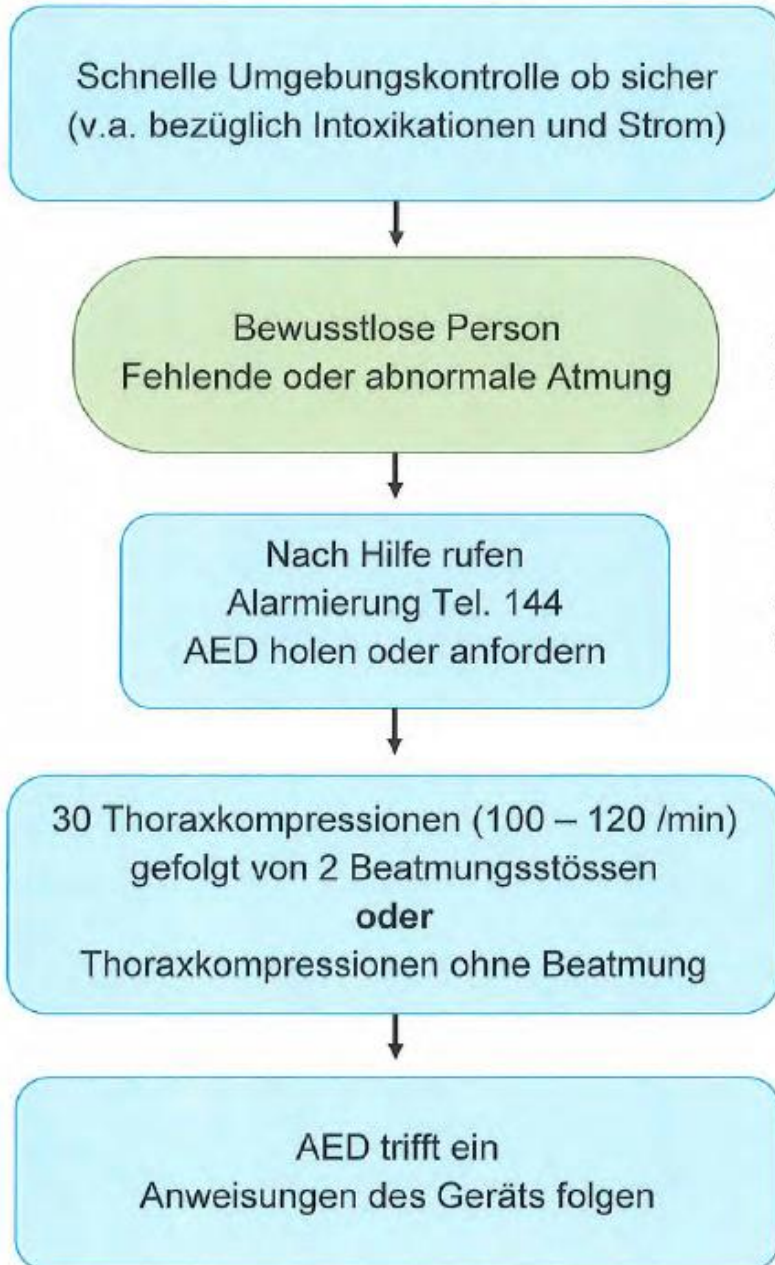
- **Wie ist die Erste Hilfe zu leisten?**
- **Was muss ich bei einem medizinischen Notfall unternehmen?**
- **Was sind BLS-AED-Richtlinien?**

**Die Antworten auf diese Fragen gibt das Merkblatt Reanimations-Richtlinien auf der folgenden Seite.**

- Patient überwachen bis Sanität oder Arzt eintrifft



## BLS-AED-SRC Algorithmus 2015 nach ILCOR CoSTR\*



### Achte auf:

- Thoraxkompression **5 – 6 cm** bzw **1/3** Brustkorbdurchmesser bei Kindern
- **minimale** Unterbrechung
- Druckpunkt in der **Mitte** des Brustkorbs
- **Komplette Entlastung**
- Beatmung: Thoraxbewegungen **sichtbar!**

### Quellen:

- Travers AH, et al., 2015 *International Consensus on Cardiopulmonary Resuscitation and Emergency Cardiovascular Care Science With Treatment Recommendations. Part 3: adult basic life support and automated external defibrillation; Circulation. 2015;132 (suppl 1):S51–S83.*
- Maconochie JK, et al., 2015 *International Consensus on Cardiopulmonary Resuscitation and Emergency Cardiovascular Care Science with Treatment Recommendations Part 6: Pediatric basic life support and pediatric advanced life support., Resuscitation 95 (2015) e147–e168*

# Notfall-Nummern

<p><b>INTERN</b></p> 	<p>OK-Präsident Chef Sicherheit <b>suchen/aufbieten</b></p>	<p><b>079 715 26 38</b> <b>079 289 48 44</b> oder Funk</p>
	<p>Polizei Notruf</p>	<p><b>112</b> <b>117</b></p>
	<p>Feuerwehr Notruf</p>	<p><b>118</b></p>
	<p>Sanität Notruf <b>Ärztlicher Notfalldienst</b> <b>Festplatz Sanitäter</b></p>	<p><b>144</b> ..... <b>079</b> .....</p>
	<p>Toxikologisches Zentrum</p>	<p><b>145</b></p>
	<p>Dargebotene Hand <a href="http://www.143.ch">www.143.ch</a></p>	<p><b>143</b></p>
	<p><b>„Allgemeiner Alarm“</b> <b>Sirenton: regelmässig auf-/absteigend</b> <u>Ende der Gefahr:</u> Die Lockerung von Schutzmassnahmen und das Ende der Gefahr werden über Radio oder durch die örtlichen Behörden bekannt gegeben.</p>	<p><u>VERHALTEN:</u> - Radio hören - Anweisungen der Behörden befolgen - Nachbarn informieren</p>
	<p><b>„Wasseralarm“</b> <b>Sirenton: unterbrochen, tief</b> <u>Ende der Gefahr</u> Die Lockerung von Schutzmassnahmen und das Ende der Gefahr werden über Radio oder durch die örtlichen Behörden bekannt gegeben.</p>	<p><u>VERHALTEN:</u> - Gefährdetes Gebiet verlassen - Örtliche Merkblätter oder Anweisungen beachten</p>